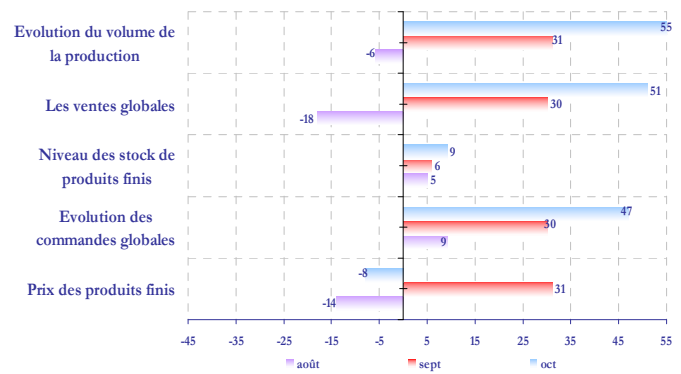


Vue d'ensemble

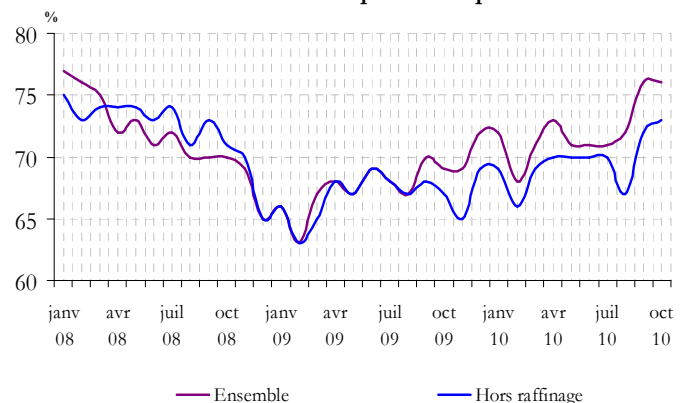
- La **production industrielle** a connu une hausse en octobre par rapport au mois précédent.
- Les **ventes globales** ont été dans l'ensemble orientées à la hausse, en liaison avec l'augmentation des ventes locales et étrangères.
- Les **stocks de produits finis** sont estimés supérieurs à leur niveau habituel.
- Les **commandes globales** reçues ont augmenté d'un mois à l'autre mais le **niveau actuel des commandes** est encore jugé faible.
- Les **prix des produits finis** ont globalement augmenté d'un mois à l'autre.
- Le **taux d'utilisation des capacités de production** s'est situé pour le deuxième mois consécutif à 76% pour l'ensemble des branches et à 73% pour l'industrie hors raffinage. Par branche, il a atteint 74% dans les industries agroalimentaires, 72% dans les industries du textile et du cuir, 83% dans les industries chimiques et parachimiques, 64% dans les industries mécaniques et métallurgiques et 80% dans les industries électriques et électroniques.

- Les **perspectives d'évolution de l'activité** pour les trois prochains mois sont favorables dans l'ensemble des branches. Les professionnels anticipent une hausse des ventes locales et étrangères. Parallèlement, les prix des produits finis devraient augmenter.

Résultats de l'enquête BAM (soldes d'opinion en %)



Taux d'utilisation des capacités de production



Les résultats de l'enquête sont synthétisés sous la forme de soldes d'opinion représentant, pour un indicateur donné, la différence entre le pourcentage de réponses "Hausse" ou "Supérieur à la Normale" et le pourcentage de réponses "Baisse" ou "Inférieur à la Normale". A titre d'exemple, un solde d'opinion de 20 relatif à la production industrielle signifie que le pourcentage d'entreprises indiquant une amélioration de leur production est supérieur de 20 points à celui des entreprises indiquant une baisse. Il ne doit pas être interprété comme une augmentation de 20% de la production industrielle.

Les opinions exprimées sont celles des industriels répondant à l'enquête et ne reflètent pas nécessairement le point de vue de Bank Al Maghrib.

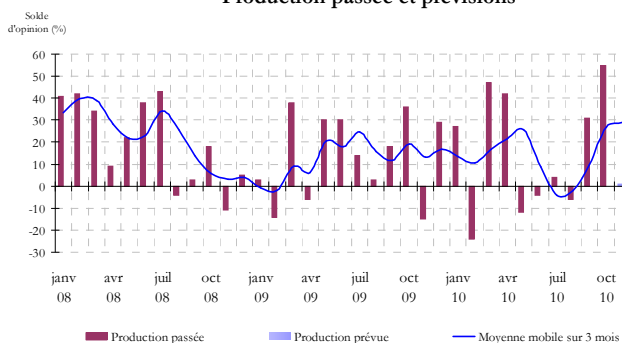
Taux de réponse : **70,4%** (nombre d'entreprises ayant répondu à l'enquête rapporté à la taille de l'échantillon).

Evolution de la production

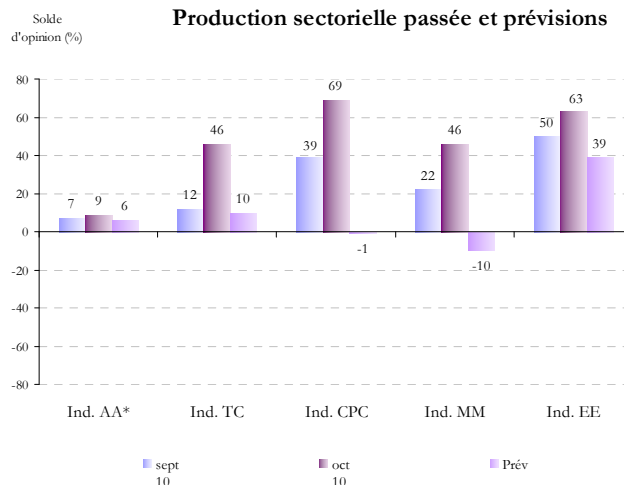
Selon les chefs d'entreprise enquêtés, la production industrielle a enregistré une hausse d'un mois à l'autre. En effet, 68% des réponses font ressortir un développement de l'activité, contre 13% signalant une régression, soit un solde de 55%. Pour les trois prochains mois, les industriels prévoient une stabilité de l'activité.

L'activité a augmenté principalement dans les industries chimiques et parachimiques et les industries électriques et électroniques. A l'exception des opérateurs des industries chimiques et parachimiques et des industries mécaniques et métallurgiques qui tablent respectivement sur une quasi-stagnation et une baisse, ceux des autres branches prévoient un développement de l'activité.

Production passée et prévisions



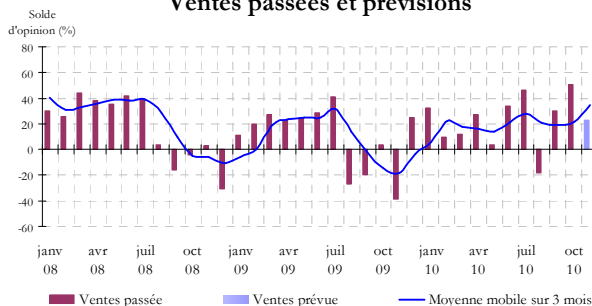
Production sectorielle passée et prévisions



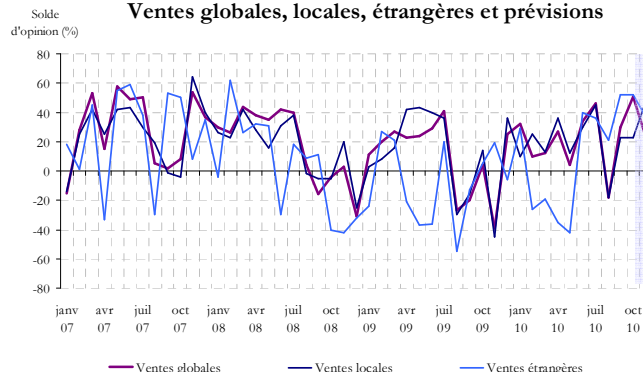
Evolution des ventes

Les ventes globales ont été orientées à la hausse, reflétant l'augmentation aussi bien des ventes locales que de celles à l'étranger. Pour les trois prochains mois, les industriels tablent sur la poursuite de cette évolution.

Ventes passées et prévisions



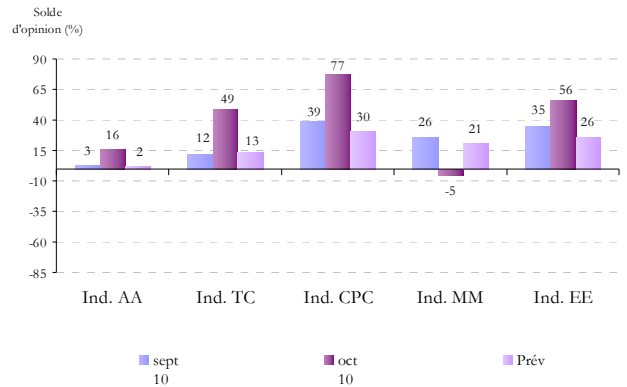
Ventes globales, locales, étrangères et prévisions



* Ind. : Industries, AA : Agroalimentaires, TC : textile et cuir, CPC : chimiques et parachimiques, MM : mécaniques et métallurgiques, EE : électriques et électroniques

Les ventes globales ont augmenté dans l'ensemble des branches, sauf dans les industries mécaniques et métallurgiques où elles ont baissé. À court terme, les professionnels prévoient une amélioration des ventes dans l'ensemble des branches, à l'exception de ceux des industries agroalimentaires qui anticipent une quasi stagnation.

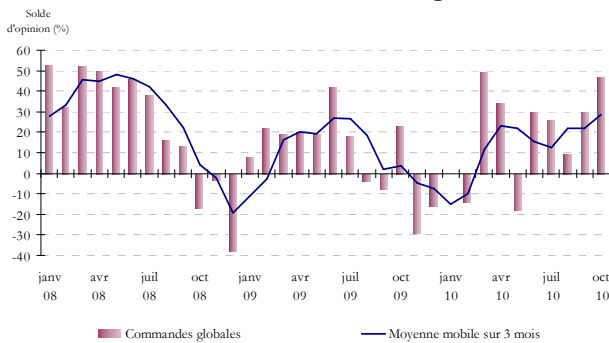
Ventes sectorielles passées et prévisions



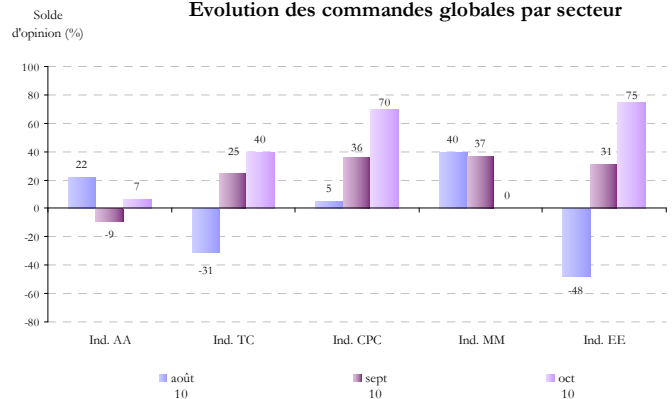
Commandes reçues

Les nouvelles commandes reçues ont marqué une hausse durant le mois d'octobre dans l'ensemble des branches, à l'exception des industries mécaniques et métallurgiques où elles ont connu une stagnation.

Evolution des commandes globales



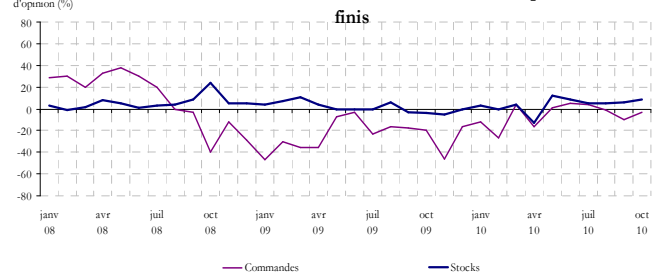
Evolution des commandes globales par secteur



Stock de produits finis

Le carnet des commandes est jugé inférieur à son niveau normal et les stocks de produits finis sont considérés importants selon les chefs d'entreprises.

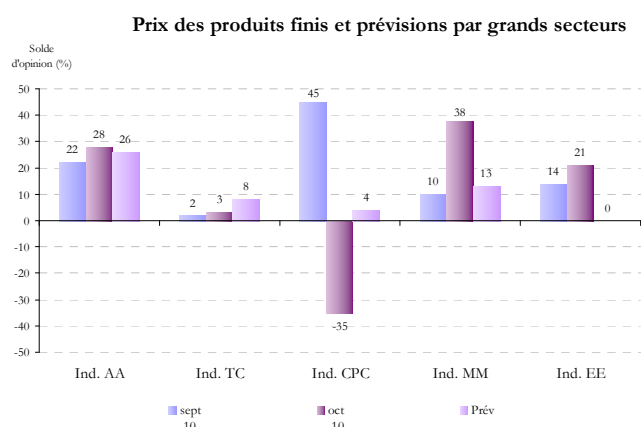
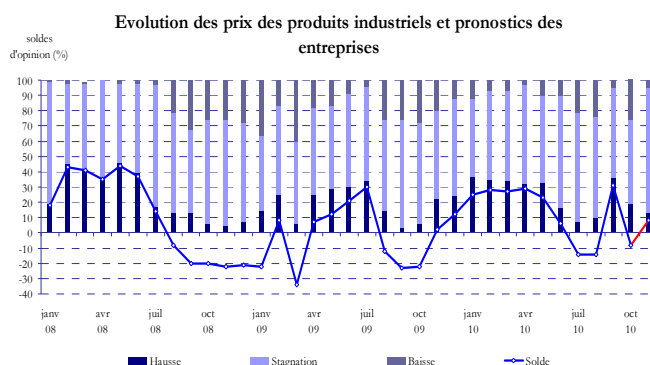
Niveau actuel des commandes et celui des stocks de produits finis



Evolution des prix des produits finis

Les résultats de l'enquête indiquent une baisse des prix des produits finis d'un mois à l'autre, avec un solde d'opinion de -8%. Pour les trois prochains mois, les industriels prévoient une hausse des prix avec un solde de 8%.

La baisse des prix des produits finis est imputable exclusivement au repli des prix dans les industries chimiques et parachimiques. A court terme, à l'exception des opérateurs des industries électriques et électroniques qui anticipent une stabilité des prix des produits finis, les autres branches tablent sur une hausse des prix des produits finis.



Note technique de l'enquête

L'enquête mensuelle de conjoncture industrielle de Bank Al-Maghrib qui a reçu le visa du Comité de Coordination des Etudes Statistiques (CO.CO.E.S) N° 19-07-06-03, est une enquête d'opinion menée auprès d'un échantillon représentatif comprenant 400 entreprises opérant dans le secteur industriel national. Son objectif est de disposer de données de qualité dans des délais courts permettant une évaluation de la conjoncture industrielle pour une bonne prise de décision. Lancé au début de chaque mois, le questionnaire de ladite enquête, essentiellement qualitatif, recueille les appréciations des chefs d'entreprises sur l'évolution de leur activité par rapport au mois précédent et par rapport au même mois de l'année précédente, ainsi que leurs anticipations quant à son évolution à court terme. Ces données synthétisées ne sont pas corrigées des variations saisonnières.

Bank Al -Maghrib

277, Avenue Mohammed V - B P. 445 - R a b a t - M a r o c

T é l . (2 1 2) 5 3 7 7 0 1 0 0 0 • F a x (2 1 2) 5 3 7 2 0 6 7 6 8

www.bkam.ma

Dépôt légal : 2007 / 0028